

Lugupeetud ostja!

Täname Teid selle eest, et Teie langesite oma valik meie toodangul. Teie omandasite tööstuslik, kõrgekvaliteetne kaup, milline on valmistatud kaasaegsede tehnoloogiate järgi ökoloogiliselt puhtadest materjalidest, milline ei saa teha kahjumit Teie tervisele. Meie oleme kindlad, et meie ukсед õigustavad Teie ootused, harmooniliselt end sisse kirjatakse interjeerisse, hakkavad teenima Teile ja rõõmustama Teid paljud aastaid.

Tähelepanu!

- Tööd ukse ülesseadmisel on parem volitada kvalifitseeritud spetsialistile. Kui ikka Teie otsustasite teostada tööd ukse ülesseadmisel iseseisvalt, palun, tutvustage meie soovitusetega.
- Furnituuri sisselõikumine andke spetsialistile, see lubab vältida ukse mittesoovitavad rikkumist ja probleemit selle järgnevas eksploatatsioonis.Professionaalne sisselõikumine teostatakse elektrinstrumendiga.
- Lävi ülesseadmine teostatakse instruksiooni järgi, milline on sisse pandud lävi pakise.

Enne kui algada ülesseadmine tähelepanelikult kontrollige komplektatsioon ja uksetiiba, karbi ja aava suuruste vastavus.

Instrument, milline on hädavajalik ülesseadmiseks (Joonistus 1):

- Ehitustase.
- Sissekrivikeeraja või kruvikeeraja.
- Käsisaag puu jaoks (eerungikarp kiskude eemaldamiseks) või kiskude eemaldamiseks saag.

Väljaminekumaterjalid ukse ülesseadmiseks (Joonistus 2):

- Montaazi vahu balloon, arvestades 1 balloon 2-3 ukse plokkile.
- Puidust kiilud ja harutamised (harutamistede kvaliteedis võib olla kasutatud luisk lõigeга 40*40, 40*30, 40*25).
- Kruvid karbi korjamiseks 50*4.

Ülesseadmise etapid

1. Karbi koostamine (Joonistus 3-4)

Postikarbid enne koostamist peab otsama kooskõlas Teile hädavajalikuga vahemikuga pöranda ja uksetiiba vahel, arvestades pörandakate. Elamisruumides soovitataв vahemik – 10 mm. Edasi karbidetailid ühendatakse kruvidega.

2. Karbi ülesseadmine (Joonistus 5-7)

Kiilude abil fikseerige karbi ülemine osa, ülemised kiilud peavad olla karbi ristiosa ja postiosa põkkekohta tasemel.

Selleks, et kiiludega fikseerida karbi alumise osa, õgvendage silmuseosa, kontrollige ehituse tasandiga kahes tasapinnades.

Edasi mõõtkе karbi ülemised ja alumised kaugused arvestades 5 mm vahemikutele, näiteks uksetiiba laiusel 800 mm, kaugus peab olema 805 mm.

Kiilu abil fikseerige karbi vastupidine pool.

Pange vahetikk valjult alumiste kiilude vastas, kõvasti.

3. Uksetiiba ülesseadmine (Joonistus 8-9)

Pange ette uksetiib, kontrollige, et uks sulgeks täpselt.

Pange täiendavad vahetikkid natuke allam käepidet ja ülemise silmuse tasemel.

Peale kõikide vahetükkide ülesseadmist kontrollige veel kord vahemikud karbi ja uksetiiba vahel. Pisut avatud seisundil uks ei pea endasuvaliselt avada või sulgeda.

Edasi vahutage karbi montaaživahu ballooni abil, esialgselt vabastades tolmust ava parema adgestiooni betooni ja vahu vahel, selle jaoks võib kasutada pulverisaator veega.

Tähelepanu!

Vaht on väga mürgine ja võib kahjustada lakk uksekarbil, selle vältimiseks võib korralikult läbi liimima uksekarп maalriskotšiga. Kuivamisel vaht laieneb mahus mitmekorraselt, arvestage see montaažil!

Jätke uksekarп kuni vahu täis ärakuivatamiseni (mitte vähem kui 12 tunni). Peale vahu täis ärakuivatamiseni korralikult tiirige välja või lõigage kiilud, Võtke maha vahetükkid, korralikult lõigage noaga väljaminev vaht.

4. Sobitamise elemendi monteerimine (Joonistus 10-14)

Mõõtke kaugus karbi servast kuni seinа servani, lõigake äärest sobitamise plaat kauguse suuruse järgi sooni arvestades vukssaagi või elektrivineerisaagi abil. Pange sobitamise elemendi karbisoonisse ja pange vaht mõnedes punktides. Oodake vahu täiskuivamist.

Juhul, millal standardse sobitamise elemendi maksimaalne laius, milline tehtud vabrikas (220 mm), ei anna täiesti üle katma müüriava laius, siis kasutakse ühendav plaat, milline võimaldab ühendama mõned sobitamise elemendid (Joonistus 13). Peale selle, ühendav plaat võimaldab vormistama müüriava ilma uksekarbi monteerimist (Joonistus 14).

5. Uksepiirlaud ülesseadmine (Joonistus 15-16)

Kindlaks määrada hädavajalik uksepiirlааu pikkus (Tabel 1). Saagige uksepiirlaud käsisaagi eerungikarbis abil, või kisksaгi abil, 45 kraadi nurga all. Kinnitage uksepiirlaud finišinaelаdega, eelnevalt puurige läbi avused naeladele 1,5 mm diameetrigа.

Uksepiirlaud «Nokkiga» sisse asetakse uksekarbi pragusse (eelnevalt on hädavajalik maha võtma «nokki» osa ülevalt) ja kinnitakse vedelnaelаdele.

Tabel 1

Uksetiiba laius, mm	Uksepiirlааu välispidine suurus, mm			Uksepiirlааu seespidine suurus, mm
	Justeerija ülesseadmisel	Uksekarbi ülesseadmisel		
A	B	C	D	
600	634	622		618
700	734	722		718
800	834	822		818
900	934	922		918
1200	1239	1227		1220

Skeem suurustega A-B-C-D (Joonistus 17).

Uksehooldus

Hea uks, niisama kui ka mööbel, nõuab omale ettevaatliku ja hoolika suhtumist. Ukse välisilme hoidmiseks soovitakse perioodiliselt rakendada naturaalsest puust mööblihooldus vahendid. On lubatud ukse pealispinna puhastamine niiske salvrätikuga. Ärge lubage jäme mehaaniline mõjustus ukse pealispinnale, niisama kui ka selle kontaktit hapedega, leelissoolidega, lahustidega. See võib tuua defektide ilmunisele selle pealispinnal ja välimusilme pahandamisele.

Klaasid on soovitatud pesema puhasveega, suured mustamised võib eemaldama halastamispesemisvahenditega klaaside jaoks.

Järgides meie mitterasked soovitused, Teie võite pikendada teenistuse tähtaeg ja säilitama Teie ukste suurepärane välimusilme.

Dear Customer!

Thank you for choosing our products. You have purchased an industrial article of high quality which was manufactured with observance of modern technologies from ecologically clean materials which can not cause harm to your health. We are sure that our doors will meet your expectations, blend in with your interior, serve you for a long time and bring you joy.

Caution!

- Door installation should be done only by a qualified specialist. If you decide to install the door yourself, please, read our recommendations thoroughly.**
- Insert of accessories and fittings should be done by specialist only; it will help to avoid undesirable damages of the door and problems in its future usage. Professional insert is carried out with electrical tools.**
- Installation of a threshold is done in accordance with the instructions, included in the set for threshold mounting.**

Before beginning installation, thoroughly check the completeness of the set and compliance of sizes of door leaf/panel, door frame and door way.

Tools required for installation (Picture 1):

- Carpenter’s level.
- Stud driving machine or screwdriver.
- Hack-saw for wood (miter box for miter cutting) or miter saw.

Materials required for door installation (Picture 2):

- Sealing foam tube (1 tube for mounting 2-3 door units).
- Wooden wedges and spacers (as a spacer a bar with profiles 40*40, 40*30, 40*25 can be used).
- Self-tapping screws for door frame assembly 50*4.

Installation Process

1. Door Frame Assembly (Picture 3-4)

Before the assembly it is necessary to face vertical columns in accordance with the required gap between the floor and the door leaf. Take into consideration floor surface. In living areas recommended gap is 10 mm. Then connect parts of the door frame with self-tapping screws.

2. Door Frame Installation (Pictures 5-7)

Fix top part of the door frame using wedges; top wedges must be aligned and situated on the same level as the joint of crossbeams and vertical columns of the door frame.

In order to fix the lower part of the door frame with wedges you should align the hinge side, check it using the carpenter’s level.

Then measure distance on top and bottom of the door frame; take into consideration 5 mm for gaps. For example if the door leaf is 800 mm wide the distance should be 805 mm.

Fix the opposite side of the door frame using the wedge.

Place the spacer directly opposite the lower wedges, firmly.

3. Door Leaf Installation (Pictures 8-9)

Hang the door leaf; check whether the door closes smoothly.

Place additional spacers slightly below the handle and on the same level with the top hinge.

After setting all the spacers check once again clearances between the door frame and the door leaf. In a slightly open position the door should not spontaneously and freely open or close.

Seal the door frame using the tube with the sealing foam. Prior to that dust the door frame in order to provide a better adhesion between the concrete and the foam. You can use a sprayer with water for that.

Caution!

The foam is very toxic and can damage the varnish of the door frame. To avoid this you can size the door frame using painting scotch tape. After drying the foam increases in volume. Please remember about it during the installation process.

Leave the door frame till complete dryness (hardening) of the foam (not less than 12 hours). After that accurately take out or cut off wedges, remove spacers, carefully cut off prominent foam.

4. Installation of a gap-covering piece (Picture 10-14)

Measure the distance from the edge of the doorframe to the edge of the wall; cut the cover strap according to the distance left taking into account the gap with a hacksaw or electric fretsaw. Insert the cover piece into the gap of the frame and shoot sealing foam in several spots. Wait until the foam is completely dry.

Where maximum width of the standard cover piece manufactured by the factory (220 mm) does not allow complete filling of the gap, a junction strap is used that allows joining several cover pieces (Picture 13). Besides, the junction plate would allow decorating the doorway without installing the frame (Picture 14).

5. Platband Mounting (Pictures 15-16)

Determine the necessary length of the platbands (Table 1). Notch the platband at an angle of 45 degrees using hack-saw in miter box or miter saw. Fix the platband with finish nails, drill orifices for nails with diameter 1,5 mm before that.

Platband with “beak” is placed into the door frame notch (it is necessary to remove part of the “beak” on top before that) and is fixed with “liquid” nails.

Table 1

Door leaf width, mm	Outer diameter of platband, mm		Inner diameter of platband, mm
	When mounting on additional element	When mounting on door frame	
A	B	C	D
600	634	622	618
700	734	722	718
800	834	822	818
900	934	922	918
1200	1239	1227	1220

Drawing with sizes A-B-C-D (Picture 17).

Care of the door

Like furniture, a good door requires careful and sparing treatment. To retain the external appearance of the door it is recommended to use natural wood furniture care agents. It is permitted to clean the surface of the door with a wet cloth. Do not allow for harsh mechanical impact on the door surface and, likewise, for its exposure to acids, alcali and solvents. That may lead to defects emerging on the surface and harm the overall appearance.

It is recommended to wash glass with clean water; strong contaminations can be removed by non-damaging washing agents for glass.

By following our simple guidelines you can extend the useful life and preserve the excellent appearance of your doors.

Уважаемый покупатель!

Мы благодарим вас за то, что вы остановили свой выбор на нашей продукции. Вы приобрели промышленное, высококачественное изделие, выполненное по современным технологиям из экологически чистых материалов, не способное нанести вреда вашему здоровью. Мы уверены, что наши двери оправдают ваши ожидания, гармонично впишутся в интерьер, будут служить вам и радовать вас долгие годы.

Внимание!

- Работы по установке двери лучше доверить квалифицированному специалисту. Если вы все же решили выполнить работы по установке двери самостоятельно, пожалуйста, ознакомьтесь с нашими рекомендациями.**
- Врезку фурнитуры доверьте специалисту, это позволит избежать нежелательных повреждений двери и проблем в дальнейшей ее эксплуатации. Профессиональная врезка осуществляется электро инструментом.**
- Установка порога производится по инструкции, вложенной в упаковку порога.**

Прежде чем начать установку внимательно проверьте комплектацию и соответствие размеров полотна, коробки и проема.

Инструмент, необходимый для установки (Рис. 1):

- Строительный уровень.
- Шуруповерт или отвертка.
- Ножовка по дереву (стусло для заусовки) или заусовочная пила.

Расходные материалы для установки двери (Рис. 2):

- Баллон монтажной пены, из расчета 1 баллон на 2-3 дверных блока.
- Деревянные клинья и распорки (в качестве распорок может быть использован брусок сечением 40*40, 40*30, 40*25).
- Саморезы для сборки коробки 50*4.

Этапы установки

1. Сборка коробки (Рис. 3-4)

Перед сборкой стоевые коробки необходимо отторцевать в соответствии с необходимым Вам зазором между полом и полотном двери, учитывая напольное покрытие. В жилых помещениях рекомендуемый зазор – 10 мм.

Далее детали коробки соединяются саморезами.

2. Установка коробки (Рис. 5-7)

При помощи клиньев зафиксируйте верхнюю часть коробки. Верхние клинья должны быть на уровне стыка поперечной и стоевых частей коробки.

Для того, чтобы зафиксировать нижнюю часть коробки клиньями, выровняйте петлевую сторону, проверьте строительным уровнем в двух плоскостях.

Далее замерьте расстояния сверху и внизу коробки с учетом 5 мм на зазоры, например при ширине полотна 800 мм, расстояние должно составлять 805 мм.

С помощью клина зафиксируйте противоположную сторону коробки. Поставьте распорку строго напротив нижних клиньев, жестко.

3. Установка дверного полотна (Рис. 8-9)

Навесьте полотно, проверьте, ровно ли закрывается дверь.

Поставьте дополнительные распорки чуть ниже ручки и на уровне верхней петли. После установки всех распорок еще раз проверьте зазоры между коробкой и дверным полотном. В приоткрытом положении дверь не должна самопроизвольно открываться или закрываться.

Далее запеньте коробку при помощи баллона монтажной пены, предварительно обеспылив проем для обеспечения лучшей оттезии между бетоном и пеной, для этого можно использовать пульверизатор с водой.

Внимание!

Пена очень ядовита и может повредить лак на коробке, для избежания этого можно аккуратно прокленить коробку малярным скотчем.

При высыхании пена увеличивается в объеме в несколько раз, учтите это при монтаже!

Оставьте коробку до полного высыхания пены (не менее 12 часов). После полного высыхания пены аккуратно вытащите или обрежьте клинья, снимите распорки, аккуратно срежьте ножом выступающую пену.

4. Установка доборного элемента (Рис. 10-14)

Замерьте расстояние от края коробки до края стены, обрежьте доборную планку под размер расстояния с учетом паза при помощи ножовки или электро лобзика. Вставьте доборный элемент в паз коробки и запеньте в нескольких точках. Дождитесь полного высыхания пены.

В случае, когда максимальная ширина стандартного доборного элемента, производимого фабрикой (220 мм), не позволяет полностью перекрыть ширину проема, применяется соединительная планка, позволяющая соединить несколько доборных элементов (Рис. 13). Кроме того, соединительная планка позволяет оформить проем без установки дверной коробки (Рис. 14).

5. Установка наличников (Рис. 15-16)

Определите необходимую длину наличника (Таб. 1). Запилите наличник при помощи ножовки в стусле, либо при помощи заусовочной пилы, под углом 45 градусов. Закрепите наличник на финишные гвозди, предварительно просверлите отверстия под гвозди диаметром 1,5 мм. Наличник с «Кловом» вставляется в паз коробки (предварительно необходимо убрать часть «кловов» сверху) и крепится на жидкие гвозди.

Таблица 1

Ширина полотна, мм	Наружный размер наличника, мм		Внутренний размер наличника, мм
	При установке на доборник	При установке на коробку	
A	B	C	D
600	634	622	618
700	734	722	718
800	834	822	818
900	934	922	918
1200	1239	1227	1220

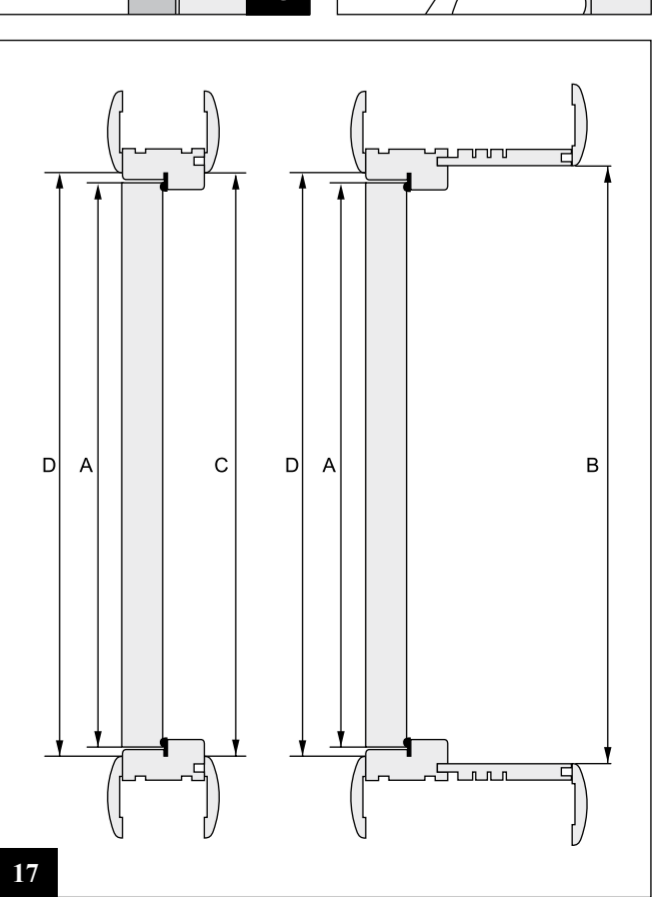
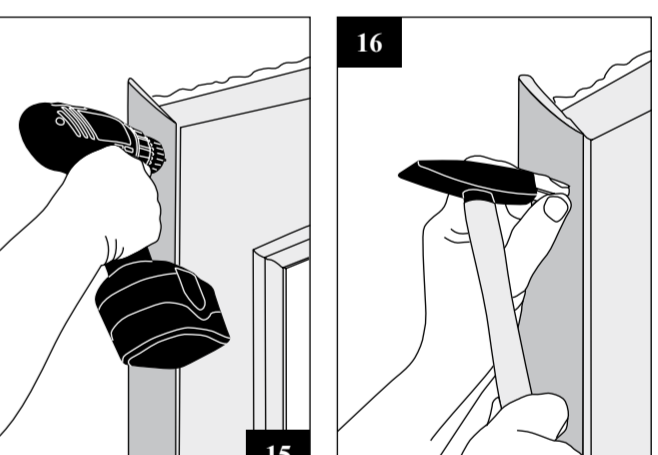
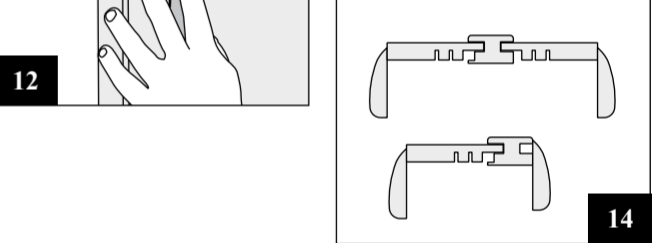
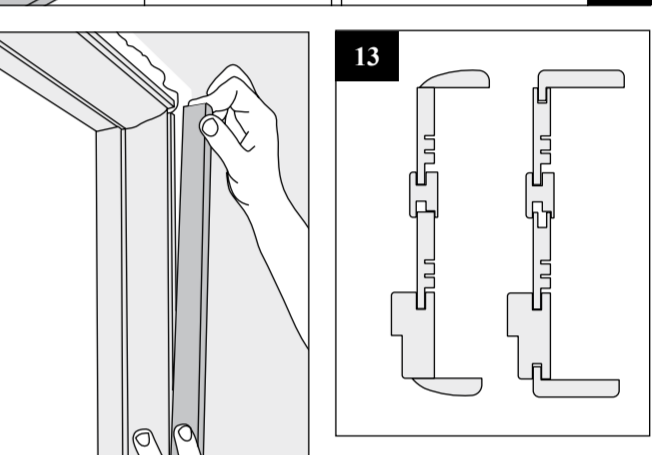
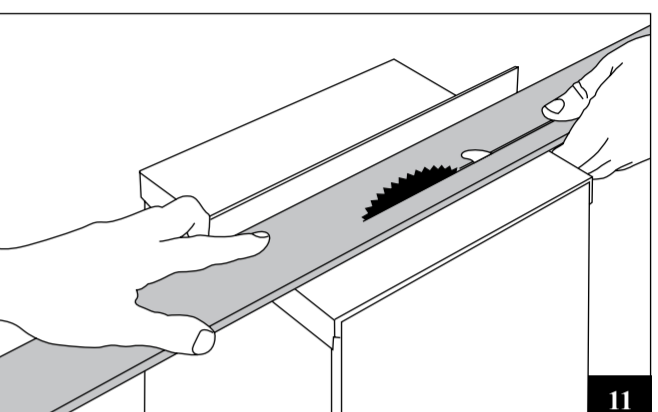
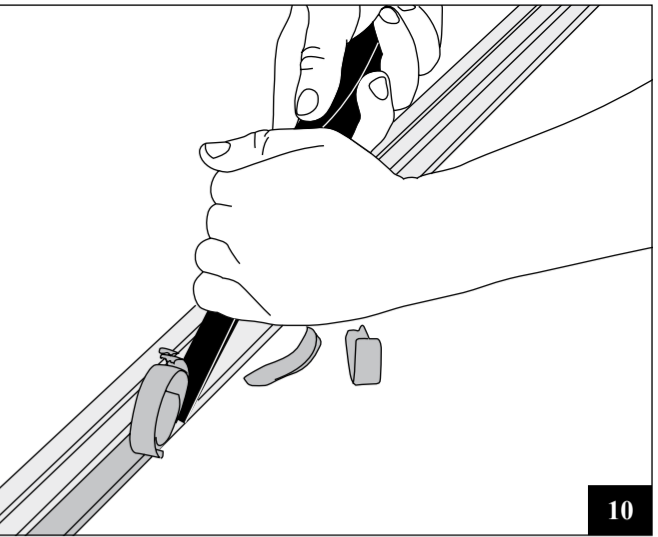
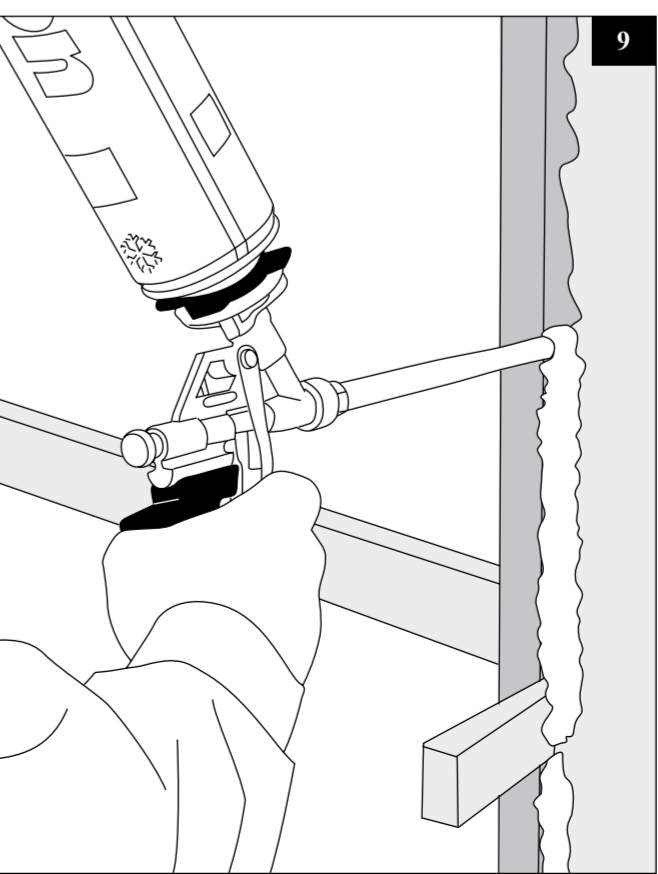
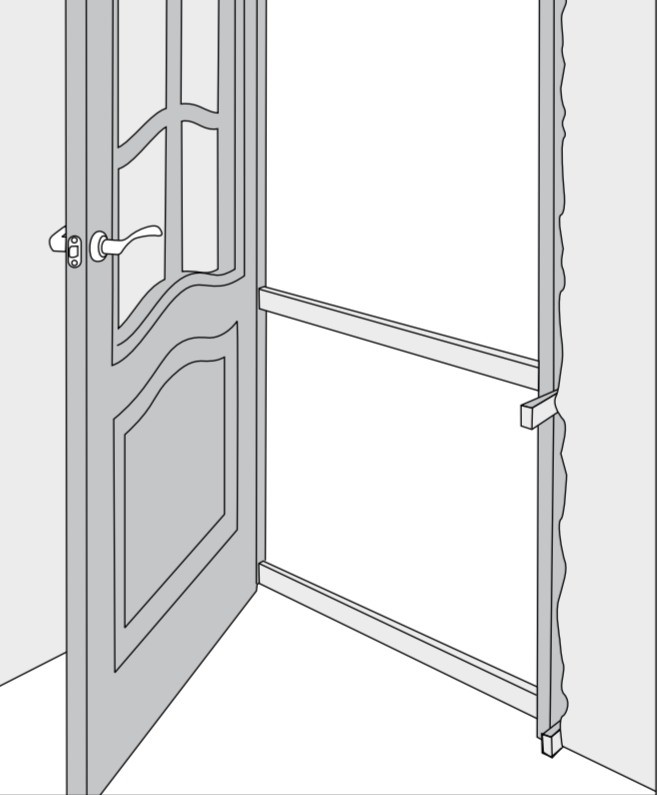
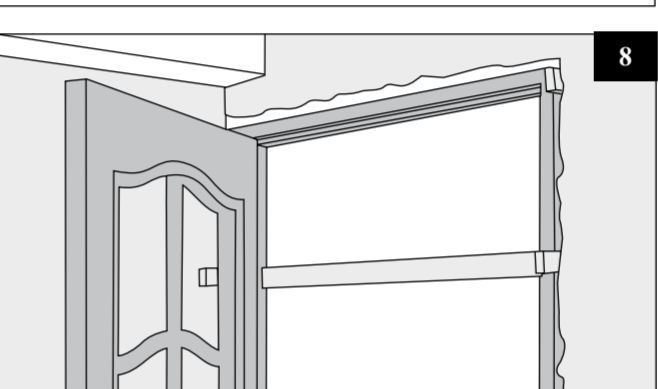
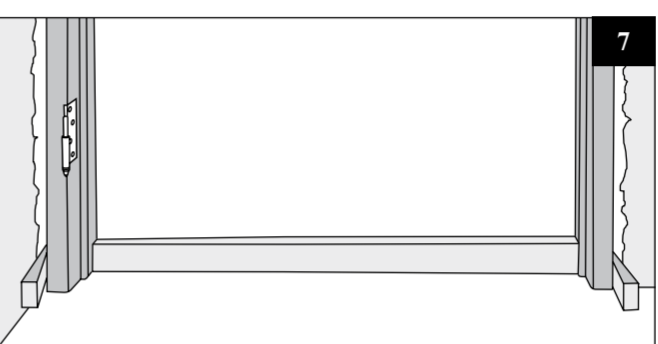
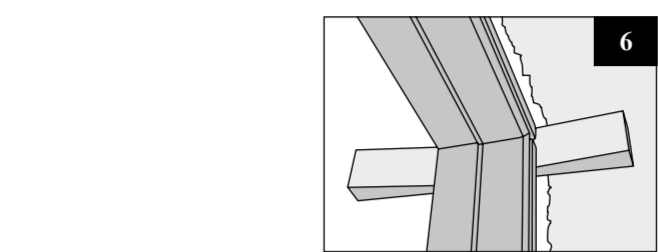
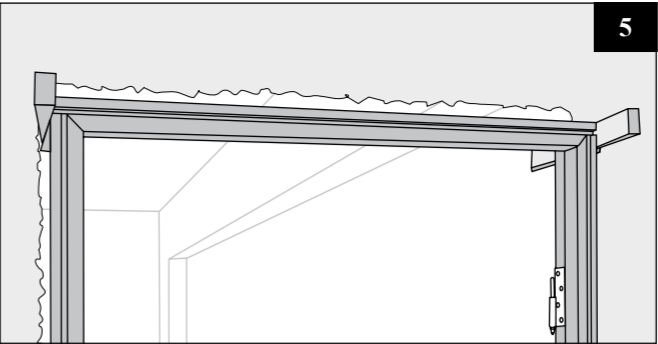
Схема с размерами A-B-C-D (Рис. 17).

Уход за дверью

Хорошая дверь, как и мебель, требует к себе внимательного и бережного отношения. Для сохранения внешнего вида двери рекомендуется периодически применять средства для ухода за мебелью из натурального дерева. Разрешается очистка поверхности двери влажной салфеткой. Не допускайте грубого механического воздействия на поверхность двери, равно как и ее контакта с кислотами, щелочами, растворителями. Это может привести к появлению дефектов на ее поверхности и ухудшению внешнего вида.

Мыть стекла рекомендуется чистой водой, сильные загрязнения можно удалять шадящими моющими средствами для стекол.

Придерживаясь наших несложных рекомендаций, вы сможете продлить срок службы и сохранить великолепный внешний вид ваших дверей.



LAT

Godājamais pircējs!

Mēs pateicamies Jums par to, kā Jūs izvēlējaties mūsu produkciju. Jūs iegādājaties rupniecisku augstkalitatīvu izstrādājumu , izpildītu pēc mūsdienu tehnoloģijām no ekoloģiski tīriem materiāliem, kuri nespēj kaitēt Jūsu veselībai. Mēs esam pārliecināti, kā mūsu durvis attaisnos Jūsu cerības, harmoniski ierakstīsies interjerā, kalpos Jums un pricinās Jūs ilgus gadus.

Uzmanību!

- Darbus durvju uzstādīšanai labāk uzticēt kvalificētam specialistam. Ja Jūs tomēr nolēmat izpildīt darbu durvis uzstādīšanai patstāvīgi, lūdz iepazīstāties ar mūsu rekomendācijām.
- Furnitūras ielikšanu uzticētiem speciālistam, tas atļaus novērst nevēlamos durvju bojājumus un problēmas tālākai to ekspluatācijai. Profesionālu iegriešanu veic ar elektroinstrumentu.
- Sliekšņa ielikšana notiek pēc instrukcijas, ievietotas sliekšņa pakojumā.

Pirms sākt uzstādīšanu uzmanīgi pārbaudiet komplektāciju un plātnes, karbas un ailes izmēru atbilstību.

Salikšanai nepieciešamais darba rīks (Zīm 1):

- Celtniecības līmeņrādis.
- Kokskrūtvju griezis vai skrūvgriezis.
- Rokzāģis kokam (slīpzāģešanas sile) pielāgošanai vai pielāgošanas zāģis.

- Patēriņa materiāli durvju uzstādīšanai (Zīm 2):**
- Montāžas putu balons, skaitot 1 balons uz 2-3 durvju blokiem
 - Koka ķīli un spraisli (spraisļu vietā var būt izmantots stienis ar šķērsriezumu 40*40, 40*30, 40*25).
 - Pašgriezēji karbas salikšanai 50*4.

Uzstādīšanas etapi

1. Karbas salikšana (Zīm 3-4)

Pirms salikšanas nepieciešams šķērsgriezīt stāvkarbas saskaņā ar nepieciešamu Jums atstāpi starp grīdu un durvju plāksni, ņemot vērā grīdas pārklājumu. Dzīvojamās telpās rekomendētā sprauga - 10 mm. Tālāk karbas detaļās savieno ar pašgriezējiem.

2. Karbas uzstādīšana (Zīm 5–7)

Ar ķīļu palīdzību fiksējat karbas augšēju daļu, augšējiem ķīļiem jābūt šķērs- un stāv- daļu līmenī. Lai nofiksēt karbas apakšēju daļu ar ķīļiem, iztaisnojet tilpas pusi, pārbaudiet ar celtniecības līmeņrādi divās plaknēs. Tālāk izmēriet attālumu karbas augšā un apakšā, ieskaitot 5 mm spraugām, piemēram pie plāksnes platumā 800 mm attālumam jābūt 805 mm. Ar ķīļa palīdzību fiksējat karbas pretējo pusi. Nostādiet spraisli tieši prēt apakšējam ķīļiem, tieši.

3. Durvju plāksnes uzstādišana (Zīm 8-9)

Ielieciet plāksni, pārbaudiet, vai durvis aizvēras vienmērīgi.

Nolieciet papildus spaišus mazliet zemāk pār rukturi un augšējās tilpas līmenī. Pēc visu spraisļu uzstādīšanas vēlreiz pārbaudiet spraugas starp karbu un durvju plāksni. Pusatvērtā stāvoklī durvis nedrīst patstāvīgi atvērties vai aizvērties.

Tālāk apstrādājat karbu ar puķēm no montāžas putu balona, iepriekš atpūcekšļojot spraugu labākai adhezijai starp betonu un putam, priekš tā var izmantot pulverizatoru ar ūdeni.

Uzmanību!

Udan ir ļoti indīgas un var bojāt laku un karbas, lai pasargaties no tā var kārtīgi aizlīmet karbu ar krāsotāju skotču.

Pie iezūšanas puta palielinas tīlpumā vairākās reizēs, ņemiet to vērā pie montāžas!

Nolieciet karbu līdz pilnīgai putu izzūšanai (ne mazāk kā 12 stundas). Pēc pilnīgai putu izzūšanas kārtīgi izstumiet vai nogriezīt ķīļus, ņņemiet spraušļus, kārtīgi nogrieziet liekas putas ar nazi.

4. Papilduselementa uzstādīšanas (Zīm 10-14)

Izmēriet atstatumu no kārbas gala līdz sienas galam. Ievērojot grobi, apgrieziet papildplāksni pēc atstatuma izmēra ar rokas zāģi vai elektrisko finierzāģīti. Ielieciet papildelementu grobē un piepildiet ar putām dažādās vietās. Ļaujiet putām pilnīgi izžūt. Ja standarta papildelementa maksimālais plātums, ražots fabrikā (220 mm), neļauj pilnīgi apklāt durvju ailes platumu, izmantojiet savienojuma plāksni, kas ļauj savienot dažādus papildelementus (Zīm 13). Turklāt savienojuma plāksne ļauj noformēt aili bez durvju kārbas uzstādīšanas (Zīm 14).

5. Apmāju uzstādišana (Zīm 15-16)

Nosakiet nepieciešamo apmales garumu (Tab. 1). Apstrādājet apmali ar vienroča palīdzību slīpzāģešanas silē vai ar pielāgošanas zāģa palīdzību zem 45 ° leņķī. Nostipriniet apmali uz finiša naglām, iepriekš izurbiet caurumus zem naglām ar diametru 1,5 mm.

Apmale ar “knābji” tiek pielikta karbas rievā (iepriekš nepieciešams noņemt “knābja” daļu augšā) un piestiprināta ar šķidrām naglām.

Plāksnes plātums, mm	Apmales āreja js izmērs, mm	Pie uzstādīšanas uz papildelementu	Pie uzstādīšanas uz karbu	Apmales iekšējais izmērs, mm
A	B	C	D	
600	634	622	618	
700	734	722	718	
800	834	822	818	
900	934	922	918	
1200	1239	1227	1220	

Shēma ar izmēriem A-B-C-D (Zīm 17).

Durvju koņšana

Labām durvīm tāpāt kā mēbelēm vajadzīga saudzīga koņšana. Lai saglabātu durvju ārējo izskatu, mēs rekomendējam periodiski izmantot līdzekļus naturāla koka mēbeļu koņšanai. Durvja virsmas var arī tīrīt ar mitru salveti. Nepieļaujiet rupju mehānisko iedarbību uz durvja virsmu, kā arī tai kontaktēt ar skābēm, sārmiem un šķīdinātājiem. Tas var novest līdz defektiem uz virsmas un pasliktināt tās ārējo izskatu.

Mēs rekomendējam mazgāt stiklu ar tīru ūdeni, stiprus piesārņojumus var izņemt ar saudzējošiem stiklu mazgāšanas līdzekļiem. Ievērojot mūsu vienkaršās rekomendācijas, Jūs varat pagarināt Jūsu dūrvju lietošanas laiku un saglabāt tās lielisku ārējo izskatu.

KZH

Құрметті Сатып Алушы!

Біздің өнімді таңдағаныңыз үшін алғысымызды білдіреміз. Сіз өзіңіздің денсаулығыңызға зиян келтірмейтін, қазіргі технологиялар бойынша экологиялық таза материалдардан жасалған өндірістік, жоғары сапалы бұйымды сатып алдыңыз. Біздің есіктеріміз Сіздің ойыңыздан шығатынына, интерьерге келісті болып, Сізге ұзақ уақыт бойы қызмет көрсетіп қуанышқа бөлейтiнiне сенiмдiмiз.

Назар салыңыз!

- Есік орнату жұмыстарын білікті маманға тапсырғаныңыз жөн. Егерде, есік орнату жұмыстарын өзіңіз жасауға ұйғарсаңыз, біздің нұсқаулармен танысқаныңыз жөн.
- Есіктің қажетсіз зақымдалуына және одан әрі пайдалану кезінде проблемаларға жол бермеу үшін фурнитурға орнатуды маманға тапсырыңыз. Кәсіби орнату электрлік құралмен жасалады.
- Табадырықты орнату жұмысы, табалдырық орамының ішіне салынған нұсқау бойынша жасалады.

Орнатуды бастамай тұрып комплектілігін және есіктің, босағаның және есік салынатын орынның көлемінің сәйкестігін мұқият тексеріңіз.

Орнатуға қажет құрал (Сур. 1):

- Құрылыстық деңгей өлшегіші.
- Шурупверт немесе бұрағыш.
- Ағаш кесетін кол ара (заусовкаға стусло) немесе заусовкалық ара.

Есік орнату кезінде жұмсалатын материалдар (Сур. 2):

- Монтаждық көбік баллоны, 2-3 есік блогіне 1 баллон есебімен.
- Ағаш сыналар және кергіштер (кергіш ретінде қимасы 40*40, 40*30, 40*25 кесек ағаштарды пайдалануға болады).
- Босағаны жинауға саморездер 50*4.

Орнату кезендері

1. Босағаны жинау (Сур. 3-4)

Орнатуды бастамай тұрып босағаның дінгектерін есік пен еденнің өзіңізге қажет саңылауына сәйкестеп, еден жабын есепке ала отырып, ұштау керек. Тұрғын үй-жайлардағы ұсынылатын саңылау – 10 мм. Содан кейін босаға болшектері саморездермен біріктіріледі.

2. Босағаны орнату (Сур. 5-7)

Сыналардың көмегімен босағаның жоғарғы жағын бекітіңіз, жоғарғы сыналар көлденең және тік дінгектердің қиылысу деңгейінде болуға тиіс. Босағаның төменгі жағын сыналармен бекіту үшін, топса салынатын жағын тегістендіз, құрылыстық деңгей өлшегішпен екі жазықтықтан тексеріңіз. Одан кейін босағаның үсті мен астының ара қашықтығын 5 мм саңылауды есепке ала отырып өлшеңіз, мысалы есіктің ені 800 мм болса, ара қашықтық 805 мм болуы тиіс. Сынаның көмегімен босағаның қарама қарсы жағын бекітіңіз. Кергішті төменгі сыналарға тура қарама қарсы, мығым қойыңыз.

3. Есікті орнату (Сур. 8-9)

Есікті ілінді, дұрыс жабылуын тексеріңіз.

Тұқпадан сәл төмендеу және жоғарғы топса тұсынан қосымша кергіштерді қойыңыз. Барлық кергіштер қойылған соң, босаға мен есіктің саңылауын тар бір рет тексеріңіз. Сәл ашылған есік өзінен өзі ашылуы немесе жабылуы тиісті емес. Одан кейін босағаның қуыстарын монтаждық көбік баллонының көмегімен көбікпен толғырыңыз, жақсы адгезия үшін алдын ала қуыстардағы шаңды кетіру қажет, ол үшін су бүркішті пайдалануға болады.

Назар салыңыз!

Көбік өте ұлы және босағаның сыртына зақым келтіруі мүмкін, оған жол бермеу үшін босағаны малярлық скотчпен мұқият жабыңыз.

Кебу кезінде көбіктің көлемі бірнеше рет ұлғаяды, монтаж жасағанда осыны есте сақтаңыз!

Көбік толық кепкенше босағаны сол бойы қалдырыңыз (12 сағаттан кем емес). Көбік әбден кепкеннен кейін сыналарды мұқият алып тастаңыз немесе кесіңіз, кергіштерді алыңыз, сыртқа шыққан көбікті пышақпен мұқият кесіңіз.

4. Доборлық элементті орнату (Сур. 10-14)

Босағаның шетінен қабырғаның шетіне дейінгі ара қашықтықты өлшенізі, доборлық тақтайшаны сол ара қашықтыққа сәйкес, киюдіз есепке ала отырып, кол ара немесе электрлік жұқа ара көмегімен кесіңіз. Доборлық элементті босаға қиюына кіргізіңіз және бірнеше жерден көбіктенізі. Көбік әбден кепкенше күтіңіз.

Фабрика жасап шығаратын стандартты доборлық элементтің максималды ені (220 мм), есік салынатын орныды толығымен жабуға мүмкіндік бермесе, бірнеше доборлық элементерді бірігіретін (Сур. 13) біріктіруші тақтайша қолданылады. Оған қосымша, біріктіргіш тақтайша есік салынатын орныды босағаны орнатпай-ақ көркемдеуге мүмкіндік береді (Сур. 14).

5. Жақтауларды орнату (Сур. 15-16)

Жақтаудың қажетті ұзындығын анықтаңыз (Кесте 1). Жақтауды стуслодағы кол ара көмегімен, немесе заусовкалық ара көмегімен, 45 градус бұрыш қылып кесіңіз. Жақтауды фиништік шегелерге бекітіңіз, алдын ала шегелерге арнап диаметрі 1,5 мм тесік тесіңіз.

«Құс тұмсықты» жақтауды босағаның қиясына кіргізіңіз (алдын ала «құс тұмсықты» үстіңгі жағындағы бөлшегін алып тастаңыз) және сұйық шегелерге бекітіліеді.

Есіктің ені, мм	Жақтаудың сыртқы көлемі, мм	Жақтаудың ішкі көлемі, мм	
A	B	C	D
600	634	622	618
700	734	722	718
800	834	822	818
900	934	922	918
1200	1239	1227	1220

Көлемдер көрсетілген схема A-B-C-D (Сур. 17).

Есікті күту

Жақсы есік, жақсы жиһаз сияқты, өзіне ұқыпты және бәйекті күтімді керек етеді. Есіктің сыртқы түрін өз қалпында сақтау үшін, дүркін-дүркін табиғи ағаштан жасалған жиһазды күтуге арналған заттарды пайдаланған жөн. Есіктің бетін дымқыл майлықпен тазалауға болады. Есік бетіне дөрекі механикалық әсер етуге дол берменіз, және де оған қышқылдардың, сілті, еріткіштермен жанасуына жол берменіз. Бұл есік бетінде ақаулар пайда болуына және сыртқы түрі бұзылуына әкеп соғалды.

Шынсыын таза сумен жуған жөн, қатты кірлеген жерлерді шыны жууға арналған жұмсақ жууғыш заттармен жуу керек.

Біздің осы оңай нұсқауларымызды ұстана отырып, Сіз өзіңіздің есігіңіздің қызмет ету мерзімін ұзартып және оның тамаша сыртқы түрін сақтайсыз.

MOL

Stimate cumpărător!

Vă mulțumim pentru alegerea producției noastre. Dumneavoastră ați procurat un lucru industrial de calitate înaltă, confecționat după tehnologii moderne din materiale ecologice pure care nu afectează sănătatea Dumneavoastră. Sîntem conșinși, că ușiile noastre vor corespunde tuturor expectațiilor Dumneavoastră, vor intra harmonic în interiorul casei Dumneavoastră, vă vor servi și vă vor încurceta Văsa dovгі roki.

Atenție!

- Folosіți serviciile specialistului calificat pentru instalarea ușii. În cazul că Dumneavoastră totuși ați hotărât să efectuați lucrările de instalare a ușii de sine stătător, vă rugăm să luați cunoștință cu recomandările noastre.
- Încredințați încastrarea materialelor accesorii specialistului. Aceasta vă permite să evitați defectări nedorite ale ușii și probleme în exploatarea ei ulterioară. Folosiți echipament electric pentru efectuarea încastrării profesionale.
- Montarea pragului se efectuează conform instrucțiunii, puse în ambalajul pragului.

Verificați completarea și corespunderea dimensiunilor ușii, golului ușii și pervazului ușii.

Unelte necesare pentru montare (Desenul 1):

- Nivelir (nivel cu vizir).
- Șurubelnița.
- Ferăstrău pentru lemn (daltă de fîmplărie).

Materiale de consum pentru instalarea ușii (Desenul 2):

- Spumă de montaj (1 balon pentru 2-3 uși)
- Pane și bare de lemn (în calitate de bară poate servi pana cu secțiune dreptghiulară 40*40, 40*30, 40*25).
- Șuruburi pentru montarea pervazului ușii 50*4.

Etapele montării

1. Asamblarea pervazului (Des. 3-4)

Înainte de asamblare, pervazul (cutia ușii) urmează a fi tăiat conform cerințelor pentru intervalul între podea și ușă, ținând cont de materialul podelelor. În încaperile de locuit intervalul recomandat este de 10 mm. Ulterior detaliile pervazului se unesc cu șuruburi.

2. Montarea pervazului (Des. 5-7)

Fixați partea de sus a pervazului folosind panee de lemn. Paneele urmează să fie plasate lîngă conexiunile părților verticale și horizontale ale pervazului. Pentru fixarea părții de jos a pervazului cu pane, niveleți partea cu balamăle, verificați cu nivelul de vizare în 2 planuri.

Apoi măsurați distanțele în partea de sus și partea de jos a pervazului lăsând intervalul de 5 mm, spre exemplu, la lățimea ușii de 800 mm, distanța urmează să fie 805 mm. Fixați cealaltă parte a pervazului folosind pane. Plasați rigid bara strînz vizate de panee de jos.

3. Instalarea ușii (Des. 8-9)

Instalați ușa, verificați dacă ușa se închide corect.

Plasați bare suplimentare puțin mai jos de mineul ușii și la nivelul balamălii de sus.

După instalarea tuturor barelor verificați încă o dată intervalele între pervaz și ușă. În poziția întredeschisă ușa nu trebuie să se deschidă sau închidă spontan.

Apoi dotați pervazul cu spumă de montaj, preliminar curățiți goul ușii de praф, pentru a asigura contactul mai bun al spumei cu betonul (pentru această operațiune puteți folosi pulverizatorul cu apă).

Atenție!

Spuma este foarte contaminantă și poate distruge strasul de lac pe pervaz. Pentru evitarea acesteia, puteți acoperi pervatul cu hîrtie adezivă.

La uscarea volumul spumei se mărește de cîteva ori. Țineți cont de acest fapt pe parcursul montării ușii!

Nu deranjați pervazul pînă la uscarea completă a spumei (cel puțin 12 ore). După uscarea completă a spumei scoateți cu grijă sau tăiați paneele, scoateți barele, tăiați cu cuțitul spuma excesivă.

4. Instalarea elementului de completare (Des. 10-14)

Măsurați distanța de la marginea tocului de ușă pînă la marginea peretelui, tăiați placa de completare la mărimea măsurată cu ferăstrău sau traforaj ținînd cont de șliț. Plasați elementul de completare în șlițul tocului și fixați cu spumă de montaj în cîteva locuri. Așteptați pînă la uscarea completă a spumei.

În cazul cînd lățimea maximală a elementului de completare de tip standard produs la fabrică (220 mm) nu asigură acoperirea completă a golului de ușă, folosiți placa de conexiune, care permite unerea cîtorva elemente de completare (Des. 13). De asemenea, placa de conexiune permite fasonarea golului ușii fără instalarea tocului (Des. 14).

5. Instalarea șambranelor (Des. 15-16)

Măsurați lungimea necesară a șambranei (tab.1) Tăiați șambrana cu ferăstrău pentru lemn sau daltă de fîmplărie la unchiul de 45 de grade. Fixați șambrana cu țintele prevăzute, inițial șfredelinl gaurе cu diametrul 1,5 mm. Șambrana cu „clanț” se montează în șlițul pervazului (inițial se cere tăierea „clanțului” în partea de sus) și se fixează cu ținte lichide.

Lățimea ușii, mm	Dimensiunea exterioră a șambranei, mm		Dimensiunea inferioară a șambranei, mm
	La instalare pe elementul de completare	La instalare pe pervaz	
A	B	C	D
600	634	622	618
700	734	722	718
800	834	822	818
900	934	922	918
1200	1239	1227	1220

Schema cu dimensiunile A-B-C-D (Des. 17).

Îngrijirea ușii

O ușă bună ca și mobilă bună necesită menajare grijulie. Pentru păstrarea aspectului exterior al ușii se recomandă folosirea periodică a soluțiilor pentru îngrijirea mobilei din lemn natural. Se admite curățirea suprafeței ușii cu șervețele umede. Nu permiteți acțiunea dură mecanică asupra ușii precum și contactul ușii cu acide, baze, diluanți. Aceasta poate duce la apariția defectelor pe suprafața ușii și deteriorarea aspectului ei exterior.

Se recomandă spălarea steclelor cu apă curată, aplicînd în locurile murdare soluția pentru spălarea steclelor.

Urmărinд recomandările noastre simple, Dvs puteți prelungi durata de exploatare și aspectul exterior excellent al ușilor Dvs.

UKR

Шановний покупець!

Ми дякуємо Вам за те, що Ви зупинили свій вибір на нашій продукції. Ви придбали промисловий, високоякісний виріб, виконаний за сучасними технологіями з екологічно чистих матеріалів, не здатний завдати шкоди Вашому здоров'ю. Ми впевнені, що наші двері виправдають Ваші очікування, гармонійно впишуться в інтер'єр будуть служити Вам і ра-дувати Вас довгі роки.

Увага!

- Роботи з установки дверей краще довірити кваліфікованому фахівцеві. Якщо Ви все-таки вирішили виконати роботи з установки дверей самостійно, будь ласка, ознайомтеся з нашими рекомендаціями.
- Врізання фурнітури довірте фахівцеві, це дозволить уникнути небажаних пошкоджень дверей і проблем у подальшій їхній експлуатації. Професійне врізання здійснюється електроінструментом.
- Установка порога виконується за інструкцією, вкладеною в упаковання порога.

Перш ніж розпочати установку уважно перевірте комплектацію і відповідність розмірів полотнища, коробки і прорізу.

Інструмент, необхідний для установки (Мал. 1):

- Будівельний рівень.
- Шурупверт або викрутка.
- Ножівка по дереву (стусло для заусовки) або заусовочна пила.

Розходні матеріали для установки дверей (Мал. 2):

- Балон монтажноі піни, з розрахунку 1-н балон на 2-3 дверних блоки.
- Пане з'яні клини і розпірки (як розпірка може бути використаний брусок перетином 40*40, 40*30, 40*25).
- Саморізи для зборки коробки 50*4.

Етапи установки

1. Зборка коробки (Мал. 3-4)

Перед зборкою стійові коробки необхідно відторцювати відповідно до необхідного Вам зазору між підлогою і полотниною дверей, з огляду на напільне покриття. У житлових приміщеннях рекомендований зазор - 10 мм. Далі деталі коробки з'єднуються саморізами.

2. Установка коробки (Мал. 5-7)

За допомогою клинів зафіксуйте верхню частину коробки, верхні клини повинні бути на рівні стіку поперечної і осевих частин коробки. Для того, щоб зафіксувати нижню частину коробки клинами, вирівняйте петльовий бік, перевірте будівельним рівнем у двох площинах.

Далі заміряйте відстані вгорі і внизу коробки з урахуванням 5 мм на зазори, наприклад при ширині полотнища 800 мм, відстань повинна скла-дати 805 мм.

За допомогою клина зафіксуйте протилежну сторону коробки. Поставте розпірку строго напр